

Chuyên gia hé lộ bí ẩn thuyền cổ Luy Lâu phát hiện ở Bắc Ninh

MAI NGUYỄN

Mheo các chuyên gia, phát hiện hai chiếc thuyền tại Thuận Thành, Bắc Ninh là một sự kiện đáng chú ý, đặc biệt là vì tính nguyên vẹn. Trên thuyền còn nhiều dấu tích hé lộ những giá trị lịch sử quý.

Vào cuối tháng 11/2024, trong quá trình cải tạo ao nuôi cá tại khu phố Công Hà, phường Hà Môn, thị xã Thuận Thành, tỉnh Bắc Ninh, ông Nguyễn Văn Chiến đã phát hiện hai chiếc thuyền gỗ cổ nằm dưới lòng ao. Ngay sau đó, Sở Văn hóa, Thể thao và Du lịch tỉnh Bắc Ninh đã phối hợp với Viện Khảo cổ học tiến hành khai quật khẩn cấp hai chiếc thuyền này. Vị trí phát hiện nằm trên dòng sông Dâu cổ, một nhánh của sông Thiên Đức (sông Đuống), chảy sát bờ phía Tây của thành Luy Lâu, cách chùa Dâu khoảng 600m về phía Đông Bắc.

Hiện tại, công tác khai quật khẩn cấp 2 thuyền cổ Luy Lâu ở Thuận Thành (Bắc Ninh) vẫn đang được tiếp tục. Nhiều nhà nghiên cứu về lịch sử, văn hóa, bảo tồn, nghiên cứu thuyền cổ... đã đến hiện trường. Theo các chuyên gia, đây là phát hiện đầu tiên và duy nhất về cấu trúc dạng thuyền độc đáo tại Việt Nam

Nhiều điểm đặc biệt cần được giải mã

Trao đổi với PV Khoa học & đời sống/ Báo Tri thức & Cuộc sống, nhà sử học Dương Trung Quốc - đã trực tiếp đến hiện trường - cho biết, thuyền là phương tiện rất phổ biến, đã tồn tại lâu trong lịch sử, đặc biệt là ở những nước nông nghiệp như Việt Nam. Ngoài những chiếc thuyền ra khơi biển cả, còn có những chiếc thuyền trên các dòng sông.

Tuy nhiên, do thuyền thường được làm từ gỗ, nên rất ít thuyền có thể được bảo tồn nguyên vẹn, số lượng phát hiện cũng ít so với thực tế. Việc bảo quản thuyền cũng rất khó khăn và tốn kém. Trước đây, chúng ta cũng từng phát hiện những chiếc thuyền tương đối lành lặn, nhưng vì không bảo quản tốt, nhiều chiếc đã bị hư hại. Chính vì vậy, sự kiện phát hiện hai chiếc thuyền tại Thuận Thành, Bắc Ninh là một sự kiện đáng chú ý, đặc biệt là vì tính nguyên vẹn của chúng.

Sau khi các nhà nghiên cứu từ Viện Khảo cổ và cán bộ Văn hóa Bắc Ninh khoanh vùng và tiến hành khai quật. 2 thuyền cổ đều có chiều dài 16m, chiều ngang từ 1,95m đến hơn 2m. Mỗi thuyền có 6 khoang, trong đó khoang sâu nhất là 1,8m. Đặc biệt giữa hai mũi thuyền có một thanh giằng cố định, có thể là thiết kế của một thuyền hai thân. Các chuyên gia xác định thuyền được làm từ gỗ tấu.

Mặc dù chưa tìm thấy các hiện vật khác do khu vực bên ngoài thuyền chưa được khai quật, trong lòng thuyền đã phát hiện dấu tích của nhiều loại hạt cây. Đây là dấu tích quan trọng giúp làm sáng tỏ thuyền từng được sử dụng để chở loại hàng hóa gì, đến từ đâu

"Điều đặc biệt, việc phát hiện thuyền ở khu vực này gợi lên nhiều giả thuyết, bởi vì đây là vùng đất Luy Lâu, một khu vực có chiều sâu lịch sử quan trọng. Thuyền được tìm thấy trên con sông Dâu cổ, một con sông có ý nghĩa lớn trong đời sống cư dân Bắc Bộ, xung quanh còn có chùa Bút Tháp, chùa Dâu... là những công



Nhà sử học Dương Trung Quốc cùng các nhà nghiên cứu có mặt tại hiện trường phát hiện thuyền cổ. NGUỒN ẢNH: NHÀ SỬ HỌC DƯƠNG TRUNG QUỐC.

trình văn hóa rất quan trọng, kết nối văn hóa qua nhiều thời kỳ", ông Quốc nói.

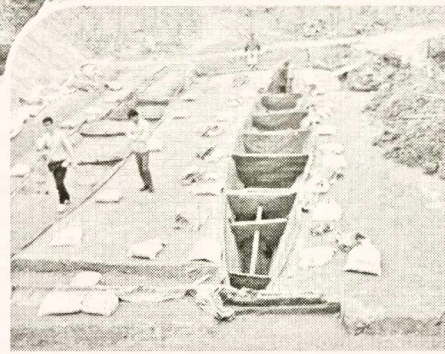
Tiến sĩ Phạm Văn Triệu, Phó Trưởng phòng Khảo cổ học lịch sử (Viện Khảo cổ học thuộc Viện Hàn lâm Khoa học xã hội Việt Nam) cho hay, chiều sâu nhất của khoang lên đến 1,8m gợi mở nghiên cứu về tải trọng của thuyền hoặc lưu lượng dòng chảy của sông Dâu cổ. Theo đó, để một chiếc thuyền có khoang sâu 1,8m di chuyển, thì độ sâu từ đáy thuyền đến đáy sông phải thêm từ 1,5m đến 2m.

Tám ván đầu nối 2 thuyền rất độc đáo, lần đầu tiên được tìm thấy tại Việt Nam. Điều này hé lộ những tiến bộ về kỹ thuật làm thuyền.

Kết quả khai quật sẽ mang lại nhiều giá trị khảo cổ quý giá

Nhà sử học Dương Trung Quốc cho hay, điều may mắn là khi phát hiện thuyền trong quá trình đào ao, chủ ao đã dừng công trình và báo cáo ngay cho cơ quan chức năng. Các nhà khảo cổ học đã nhanh chóng tiếp cận và bắt đầu nghiên cứu. Dù quá trình xử lý đất xung quanh cũng đã làm mất một phần chiều cao của thuyền, nhưng hiện tại, cả hai chiếc thuyền tương đối nguyên vẹn vẫn là một phát hiện quan trọng.

"Công việc tiếp theo sẽ phụ thuộc vào các nhà khảo cổ học. Tuy nhiên, với những điểm độc đáo ở con thuyền cổ mới được phát hiện,



Nơi thuyền cổ được phát hiện.

NGUỒN ẢNH: NHÀ SỬ HỌC DƯƠNG TRUNG QUỐC.

đặc biệt lại ở vùng đất có bề dày lịch sử, kết quả khai quật có thể mang lại nhiều giá trị khảo cổ quý giá", nhà sử học Dương Trung Quốc nói.

Theo nhà sử học, điều đáng mừng là người dân có ý thức đúng đắn về di sản văn hóa. Khi phát hiện những hiện vật dưới lòng đất, người dân đã kịp thời báo cáo cho cơ quan chức năng để Nhà nước có thể tiếp cận. Lãnh đạo tỉnh Bắc Ninh cũng đã thể hiện sự quan tâm và sẽ có cuộc trao đổi tại hiện trường trong thời gian tới để các chuyên gia đưa ra phương án bảo quản tốt nhất.

Tiến sĩ Phạm Văn Triệu cho biết, để xác định tuổi của thuyền, Viện Khảo cổ học sẽ phối hợp với Viện Khoa học và Kỹ thuật Hạt nhân đã thực hiện thu thập các mẫu vật và sẽ phân tích bằng phương pháp đồng vị phóng xạ Carbon-14 (C14). Dự kiến mất khoảng 20-25 ngày để có kết quả. Còn thời điểm hiện tại, chưa có kết luận chính thức về niên đại của 2 chiếc thuyền.

Hiện tại, hai chiếc thuyền được tưới nước thường xuyên để giữ độ ẩm. Trong những ngày tới, đội ngũ của Viện Khảo cổ học sẽ tiến hành tư liệu hóa 2 chiếc thuyền cổ.



Vùng đất được mệnh danh "Thủ phủ Hoa hời" nằm ở đâu?

- A: Lạng Sơn
- B: Cao Bằng

C: Bắc Kạn

Đáp án đúng Quiz test số trước: C: Đỉnh núi Ngọc Linh (Kon Tum)

Với độ cao là 2.598m, núi Ngọc Linh đã chiếm vị trí đầu trong các đỉnh núi cao nhất Tây Nguyên. Núi Ngọc Linh nằm trong dãy Nam Trường Sơn từ dãy Bạch Mã đến hết cao nguyên Nam Trung Bộ) và nửa phía Nam Việt Nam (tức Nam Trung Bộ, Tây Nguyên và Nam Bộ, các vùng phía Nam đèo Hải Vân).

Núi Ngọc Linh còn là nơi có loại sâm quý nhất ở nước ta (sâm ngọc Linh), loại sâm này mọc tập trung ở núi Ngọc Linh thuộc huyện Đăk Tô tỉnh Kon Tum hay huyện Trà My tỉnh Quảng Nam. Ngoài ra còn thấy sâm phân bố tại núi Ngọc Lum Heo thuộc xã Phước Lộc, huyện Phước Sơn. Chúng sinh trưởng ở độ cao từ 1.200 - 2.100m so với mặt biển, mọc dày thành những đám dưới tán rừng dọc theo các suối âm trên những mảnh đất nhiều mùn.

Sâm ngọc linh là loại cây thảo cao 80 - 100cm, thân rễ nằm ngang trên hoặc dưới mặt đất khoảng 1 - 3cm, mang rễ con và củ. Thân rễ có sọc, nhiều đốt. Các thân mang lá; tương ứng với một thân mang lá là một đốt dài khoảng 0,5 - 0,7cm. Trên đỉnh của thân mang các lá mọc vòng, có 5 - 7 lá chét với phiến lá hình trứng ngược. Hoa mọc giữa các lá thẳng với thân. Quả dài từ 0,8 - 1,0cm, rộng khoảng 0,5 - 0,6cm, có màu đỏ khi chín.