



NGHIÊN CỨU SÁP NHẬP TỈNH:

Nhìn từ 31 tỉnh thời vua Minh Mạng

Tuổi Trẻ đã trao đổi với PGS.TS NGUYỄN TRỌNG PHÚC, nguyên viện trưởng Viện Lịch sử Đảng, xung quanh việc Bộ Chính trị, Ban Bí thư có kết luận 127 đưa ra các tiến độ trong việc sớm trình nội dung nghiên cứu sáp nhập một số tỉnh.

Là nhà nghiên cứu lịch sử, PGS.TS Nguyễn Trọng Phúc nhắc lại câu chuyện cải cách hành chính dưới thời vua Minh Mạng (vào những năm 1831 - 1832). Theo đó, để nhất thể hóa các đơn vị hành chính trong cả nước, nhà vua đã thực hiện một công cuộc cải tổ cực kỳ rộng lớn trong toàn quốc. Trong đó, cho đổi toàn bộ đơn vị hành chính doanh, trấn thống nhất gọi là tỉnh.

Cùng với đó, tính toán cẩn thận về quy mô diện tích nên chia cả nước thành 30 tỉnh và 1 phủ Thừa Thiên (kinh đô). Thời kỳ đó, Nam Kỳ (Nam Bộ hiện nay) có 6 tỉnh còn gọi là "Nam kỳ lục tỉnh" gồm: Gia Định (Phiên An), Biên Hòa, An Giang, Vĩnh Long, Định Tường và Hà Tiên. Bắc Kỳ thời vua Minh Mạng có 13 tỉnh gồm: Cao Bằng, Lạng Sơn, Hưng Hóa, Thái Nguyên, Tuyên Quang, Sơn Tây, Quảng Yên, Bắc Ninh, Hải Dương, Hưng Yên, Hà Nội, Nam Định và Ninh Bình. Trung Kỳ gồm: 1 phủ Thừa Thiên đặt làm kinh đô và 11 tỉnh: Thanh Hóa, Nghệ An, Hà Tĩnh, Quảng Bình, Quảng Trị, Quảng Nam, Quảng Ngãi, Bình Định, Phú Yên, Khánh Hòa, Bình Thuận.

Tiếp đó, trong giai đoạn những năm 1960, ở miền Bắc, Đảng và Chính phủ nhận thấy một số tỉnh diện tích nhỏ, dân số ít quá và dựa trên các điều kiện kinh tế - xã hội lúc đó nên đã tiến hành sáp nhập một tỉnh như Hải Hưng (Hưng Yên sáp nhập Hải Dương năm 1968), Bắc Thái (Thái Nguyên sáp nhập Bắc Kạn năm 1965), Vĩnh Phú (Vĩnh Phúc sáp nhập Phú Thọ năm 1968)... Sau khi thống nhất đất nước vào năm 1975 - 1976 cũng tiếp tục sáp nhập nhiều địa phương và cả nước chỉ có 38 tỉnh thành (năm 1976), trong đó có 35 tỉnh và 3 TP trực thuộc trung ương. Khi đó, Bắc Bộ có 13 tỉnh và 2 TP, Nam Bộ có 12 tỉnh và 1 TP, Trung Bộ có 10 tỉnh.

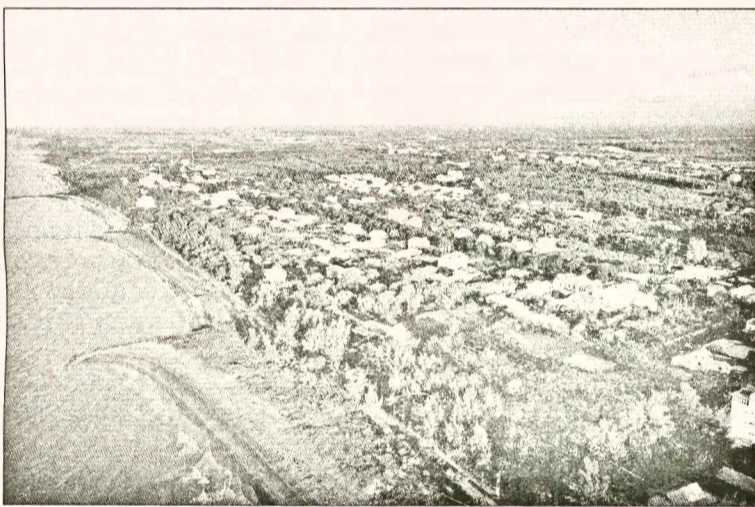
Khi bước vào Đổi mới từ 1986 đến những năm 1990, do xác định muốn các tỉnh gọn hơn, có điều kiện phát triển kinh tế, xây dựng cơ sở hạ tầng tốt hơn và nhiều địa phương muốn tái lập tỉnh cũ... nên nhiều tỉnh thành được chia tách. Đến 2004 cả nước có 64 tỉnh thành, và từ 2008 sau khi Hà Tây sáp nhập vào Hà Nội thì cả nước còn 63 tỉnh thành như hiện nay.

*** Từ việc nước ta từng có 31 đơn vị hành chính dưới thời vua Minh Mạng hay 38 tỉnh sau khi thống nhất năm 1976, theo**



Một góc Hà Nội sau khi sáp nhập Hà Tây phát triển kinh tế bèn vững

Ảnh: NAM TRẦN



Tháng 12-1978 huyện Duyên Hải (Đông Nai) được sáp nhập vào TP.HCM là huyện Cán Giờ được đầu tư phát triển kinh tế du lịch sinh thái bèn vững

Ảnh: TỰ TRUNG

ông sẽ mang lại bài học và cơ sở thế nào cho quá trình nghiên cứu sáp nhập tỉnh hiện nay?

- Chủ trương của Bộ Chính trị, Ban Bí thư yêu cầu nghiên cứu sáp nhập một số tỉnh là cần thiết, phù hợp với xu thế tất yếu, không thể khác được. Việc này sẽ giúp tạo điều kiện, dư địa, nguồn lực mới cho các tỉnh phát triển. Từ đó tạo thế và lực cho đất nước bước vào kỷ nguyên mới - vươn mình phát triển.

Với cái cách của vua Minh Mạng như đã nêu ở trên được đánh giá là rất tích cực, tiến bộ trong lịch sử phong kiến Việt Nam. Đặc biệt đã xây dựng, phân định các tỉnh rất gọn chỉ với 30 tỉnh và 1 phủ, so với hiện

nay diện tích lúc đó có phần lớn hơn và các điều kiện hạ tầng, cơ sở, dân số khó khăn hơn. Sau này cũng vậy, khi đất nước mới thống nhất, việc sáp nhập và chia cả nước thành 38 tỉnh thành cũng rất gọn. Đây có thể coi là những dữ liệu, cơ sở từng có trong lịch sử, góp phần giúp nghiên cứu tính toán khoa học, có biện chứng cho việc tiến hành sáp nhập một số tỉnh.

Thực tế việc tách các tỉnh đã giúp một số địa phương phát triển tốt hơn. Tuy nhiên, trong điều kiện và tình hình phát triển hiện nay, một đơn vị cấp tỉnh có diện tích chỉ dưới 1.000km² và dân số trên dưới 1 triệu người là quá nhỏ. Các địa phương như

Bao nhiêu tỉnh thì phù hợp?

*** Theo ông, khi thực hiện sáp nhập tỉnh nên gọn lại bao nhiêu tỉnh thì phù hợp với tình hình của Việt Nam hiện nay?**

- Theo suy nghĩ cảm tính của tôi thì nên nghiên cứu sáp nhập để về còn hơn 30 tỉnh. Ngoài ra, với 6 TP trực thuộc trung ương, trừ Hà Nội và TP.HCM thì cũng nên nghiên cứu để sắp xếp, bổ sung thêm diện tích, dân số, nguồn lực cho các TP trực thuộc trung ương còn lại để tạo dư địa và điều kiện phát triển.

vậy không còn nhiều dư địa, tiềm năng, nguồn lao động để phục vụ cho quá trình phát triển sắp tới. Chưa kể hiện nay cơ sở hạ tầng, nhất là giao thông, khoa học, công nghệ thông tin, đã phát triển rất nhanh, đảm bảo tốt cho việc điều hành, quản lý. Do vậy, một tỉnh cần tối thiểu 2 - 3 triệu dân, diện tích phải đủ lớn mới có thể tạo ra các dư địa, không gian, tiềm năng phát triển mới.

Nếu nhìn sang các nước xung quanh như Trung Quốc có diện tích, dân số lớn hơn chúng ta nhiều lần nhưng số đơn vị tỉnh ít hơn nhiều. Hiện nay họ chỉ có 34 đơn vị hành chính cấp tỉnh -

Trung Quốc có diện tích, dân số lớn hơn chúng ta nhiều lần nhưng số đơn vị tỉnh ít hơn nhiều. Hiện nay họ chỉ có 34 đơn vị hành chính cấp tỉnh gồm: 23 tỉnh, 5 khu tự trị, 4 TP trực thuộc trung ương, 2 đặc khu hành chính.

PGS.TS NGUYỄN TRỌNG PHÚC (nguyên viện trưởng Viện Lịch sử Đảng)

gồm 23 tỉnh, 5 khu tự trị, 4 TP trực thuộc trung ương, 2 đặc khu hành chính. Trong đó, có những tỉnh của họ có diện tích, dân số lớn hơn Việt Nam nhiều lần.

Trong điều kiện, thời cơ chín muồi về kinh tế - xã hội, nhất là quyết tâm chính trị rất cao và quyết liệt của Đảng, Nhà nước, Tổng Bí thư, đồng thuận của người dân thì việc càng thực hiện sớm sáp nhập càng có lợi. Cần tiếp nối tinh thần thần tốc của cuộc cách mạng sắp xếp, tinh gọn tổ chức bộ máy vừa qua và đó cũng chính là bài học quý để triển khai có hiệu quả khi nghiên cứu sáp nhập một số tỉnh và không tổ chức cấp huyện.

*** Theo ông, có nên sáp nhập một cách cơ học các tỉnh nằm cạnh nhau, sáp nhập các tỉnh đã từng sáp nhập với nhau như thời kỳ trước đây, hay cần thực hiện thế nào để đạt hiệu quả?**

- Việc nhìn hai tỉnh có địa lý gần nhau thì nhập lại để đủ diện tích, dân số chỉ nên coi là một điều kiện, còn phải tính nhiều điều kiện khác. Như các điều kiện về cơ sở vật chất, hạ tầng xã hội, văn hóa, phong tục, tập quán, quốc phòng - an ninh... Việc sáp nhập cũng phải dựa trên sự đồng thuận của người dân. Đặc biệt, việc sáp nhập này phải xuất phát từ yêu cầu tạo ra được dư địa, tiềm năng phát triển cho địa phương mới, góp phần phát triển đất nước.

Tại kết luận 127 của Bộ Chính trị, Ban Bí thư đã nêu rõ các định hướng sáp nhập một số đơn vị cấp tỉnh. Trong đó, ngoài căn cứ về quy mô dân số và diện tích, cần nghiên cứu kỹ quy hoạch tổng thể quốc gia, quy hoạch vùng, quy hoạch địa phương, chiến lược phát triển kinh tế - xã hội, phát triển ngành, mở rộng không gian phát triển, phát huy lợi thế so sánh và đáp ứng yêu cầu phát triển đối với từng địa phương và yêu cầu, định hướng phát triển của giai đoạn mới... Đây là gợi ý rất đúng, chính xác của Bộ Chính trị, Ban Bí thư và sẽ làm cơ sở, căn cứ khoa học trong sáp nhập một số đơn vị cấp tỉnh nếu triển khai.

THÀNH CHUNG