

Sông Ngũ Huyện Khê đoạn chảy qua các làng nghề giấy trên địa bàn tỉnh Bắc Ninh hiện đang bị ô nhiễm nặng nề. Tình trạng này đã diễn ra từ nhiều năm nhưng vẫn chưa được xử lý triệt để.

Dòng sông “bốc mùi”

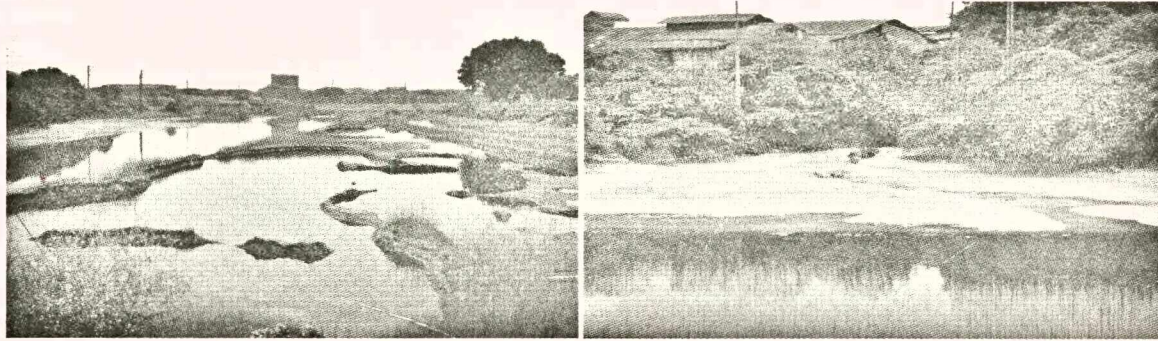
Hai bên bờ sông Ngũ Huyện Khê thuộc địa bàn huyện Tiên Du và TP Bắc Ninh là những nơi có làng nghề giấy truyền thống từ hàng chục năm nay, quá trình phát triển đã hình thành các cụm công nghiệp (CCN) phục vụ cho sản xuất và kinh doanh của người dân. Tuy nhiên, hệ thống hạ tầng kỹ thuật, các công trình bảo vệ môi trường tại các CCN chưa được đầu tư đồng bộ.

Ghi nhận của PV, đoạn sông Ngũ Huyện Khê trên như những bãi sinh lầy, mùi hôi thối nồng nặc bốc lên, nước sông nơi thì màu vàng đục, nơi thì đen kịt hoặc nâu sẫm. Hai bên bờ sông ngổn ngang những đồng vụn gỗ, mùn cưa mục, ảm, có những khu vực lòng sông bị thu hẹp bởi những đồng chất thải từ trên bờ tràn xuống. Đứng ở cầu Ngõ Khê (thuộc địa bàn phường Phong Khê) có thể thấy rõ những đồng chất thải ngổn ngang bên dưới sông, những nơi có cống xả, bùn đất tích tụ lại, tạo thành những lớp đất khô màu trắng đục. Ở cống xả Ông Bôi, nước thải từ cống đục ngầu xả thẳng ra sông, mặt nước nổi váng lênh láng, sủi bọt.

Theo một người dân sống tại phường Vạn An, TP Bắc Ninh, hàng chục năm qua, dòng sông bị

Ô nhiễm nghiêm trọng, sông Ngũ Huyện Khê chờ giải pháp quyết liệt

BẮC NINH:



● Hiện trạng lòng sông Ngũ Huyện Khê bị ô nhiễm.

ô nhiễm nặng nề không chỉ ảnh hưởng trực tiếp đến môi trường sống, sức khỏe của người dân, mà chác chắn, nguồn nước ô nhiễm này sẽ ngấm xuống đất, ngấm vào nguồn nước sinh hoạt. “Đây là hiểm họa không chỉ chúng tôi mà con cháu, các thế hệ sau này của chúng tôi cũng sẽ bị ảnh hưởng nặng nề”, một người dân nói với PV. Bên cạnh đó, sông Ngũ Huyện Khê đổ ra sông Cầu, nơi có nhiều nhà máy lấy nước, xử lý để cấp nước sạch cho người dân Bắc Giang, Bắc Ninh cũng là vấn đề người dân lo ngại.

Theo ông Nguyễn Văn Quyết (Phòng Nghiệp vụ, Chi cục Thủy lợi, Sở NN&PTNT Bắc Ninh), từ đập Phú Lâm trở về thượng lưu thì nước cơ bản còn sạch, nguồn nước vẫn được sử dụng để phục vụ tưới tiêu cho người dân. Còn đoạn từ đập Phú Lâm đến cống Đặng Xá khoảng 7km là bị ô nhiễm, trong đó nặng nhất là đoạn chảy qua phường Phong Khê, TP Bắc Ninh.

Đối với vấn đề nước từ sông Ngũ Huyện Khê đổ ra sông Cầu, theo Chi cục Thủy lợi, nguyên tắc là nước ở sông đây thì phải xả ra sông Cầu để tránh úng ngập diện tích sản xuất nông nghiệp. Trước khi xả phải thông báo rộng rãi đến các trường hợp bị ảnh hưởng xung quanh và lựa chọn thời điểm xả phù hợp khi nước sông nhiều và có thể pha loãng. Trường hợp cần thiết thì phải tháo đập Phú Lâm để nước sông pha loãng nước ô nhiễm trước khi mở cống Đặng Xá để nước chảy ra sông Cầu.

Bùn lắng hàng chục năm

Theo UBND TP Bắc Ninh, tại Văn bản 654/UBND-TNMT ngày 29/3/2024 gửi Sở TNMT tỉnh Bắc Ninh, các nguồn nước thải chảy vào sông Ngũ Huyện Khê gồm: nước thải sản xuất và sinh hoạt trên địa bàn phường Phong Khê (CCN Phong Khê 1, CCN Phong Khê 2 và làng nghề Phong Khê); nước thải sản xuất từ CCN Phú Lâm,

huyện Tiên Du và một phần nước thải sinh hoạt của phường Vạn An.

“Hiện tại khối lượng bùn lắng đọng tại lòng sông Ngũ Huyện Khê tích trữ hàng chục năm rất lớn, không được nạo vét. Khi có mưa dòng nước chảy mạnh làm bùn đen đáy sông vẫn hoà vào nước dẫn đến hiện tượng cuối nguồn tại một số thời điểm nước đen hơn”, theo UBND TP Bắc Ninh.

Bên cạnh đó, hệ thống mạng lưới đường ống thu gom và công trình xử lý nước thải trên địa bàn TP chủ yếu được hình thành khi triển khai dự án thoát nước TP Bắc Ninh từ năm 2003 đến năm 2014. Hệ thống này kết nối đồng bộ với các tuyến cống thoát nước cũ được xây dựng trước đó của 9 phường trung tâm trên địa bàn TP. Nhìn chung phạm vi mạng lưới thu gom và năng lực xử lý của hệ thống thu gom và các công trình xử lý nước hiện có của TP Bắc Ninh đã không còn phù hợp do tốc độ đô thị hoá nhanh.

Báo cáo kết quả 5 năm thực hiện đề án tổng thể bảo vệ môi trường

tỉnh Bắc Ninh giai đoạn 2019 - 2025, UBND TP Bắc Ninh cho biết, lượng nước làng nghề sản xuất giấy tái chế Phong Khê và CCN Phong Khê I, CCN Phong Khê II thải phát sinh khoảng 20.000m³/ngày đêm; nước thải từ các cơ sở sản xuất xả trực tiếp vào kênh tiêu dẫn ra sông Ngũ Huyện Khê, một phần nước thải (của một số cơ sở tại CCN Phong Khê I và làng nghề) được thu gom về Nhà máy xử lý nước thải làng nghề Phong Khê để xử lý.

Với đặc thù nước thải của giấy Kraft và giấy vàng mã sản xuất từ nguyên liệu giấy, bìa phế liệu, sản xuất giấy vàng mã sử dụng lượng lớn phẩm màu, hóa chất các loại nên nước thải thường có các thông số ô nhiễm như BOD, COD, TSS, độ màu... rất cao, nhiều trường hợp thông số ô nhiễm vượt QCVN 12MT:2015/BTNMT quy chuẩn kỹ thuật quốc gia về nước thải công nghiệp ngành giấy và bột giấy (cột A) từ 20 đến 30 lần.

Còn rác thải từ quá trình sản xuất giấy chủ yếu là xi than, rác lẻ thủy lực và các tạp chất khác... Lượng rác thủy lực hầu hết không được thu gom và chuyển giao cho đơn vị có chức năng xử lý mà được thu gom đổ thải tại bãi rác thải của phường (đã tồn tại nhiều năm) hoặc các khu vực đất trống, ven sông Ngũ Huyện Khê hoặc đốt cùng với các nhiên liệu khác trong quá trình vận hành lò hơi.

BÙI THANH